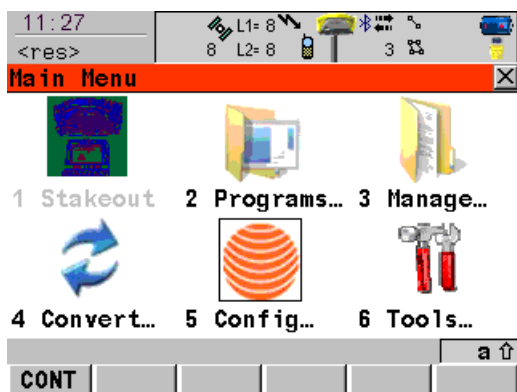


## GeoMax ZGP800 – RTK Konfiguracja Sieciowa

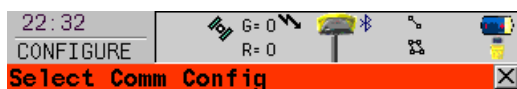
Aby otrzymywać poprawki powierzchniowe należy zarejestrować się na stronie internetowej <http://www.asgeupos.pl/>

### Uruchamianie

Przed konfiguracją GSM należy ustalić serial port, z jakiego będziemy korzystali (nie Bluetooth).



Z głównego menu wybieramy „Konfiguracja” (5)



Wybierz „GSM”

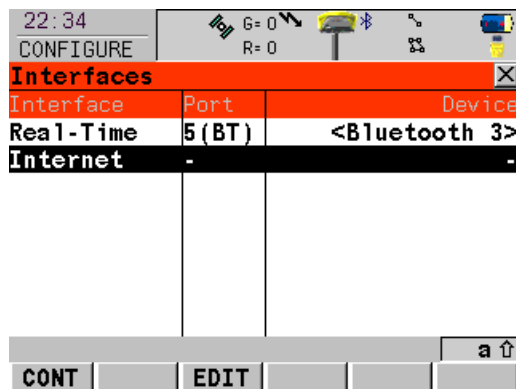
Comm : **GSM**

Wybierz „Kont” - kontynuuj



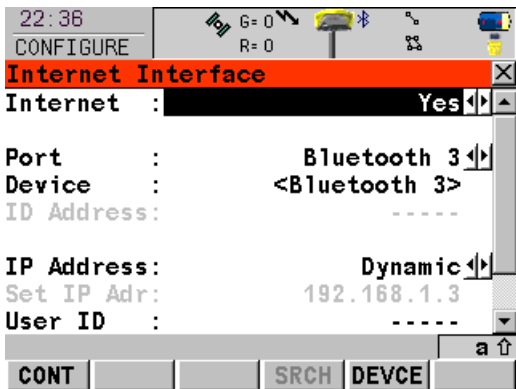
## Połączenie z telefonem komórkowym

Konfiguracja sieci telefonii komórkowej



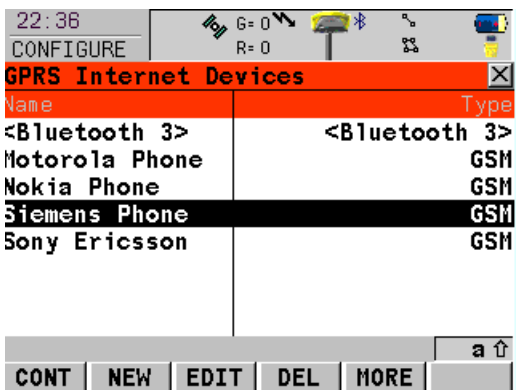
Wybierz „Internet”

Wybierz „Edytuj” (F3)



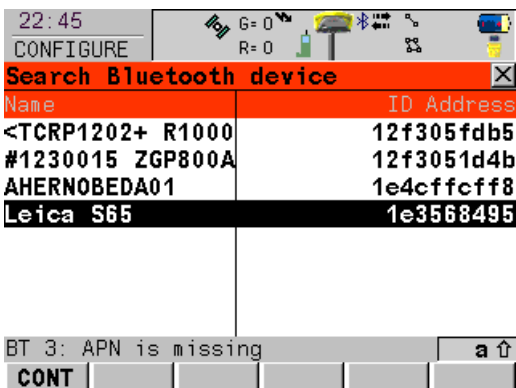
Internet: TAK

Wybierz: „Urządzenie”



Wybierz „Szukaj” (F4)

Należy pamiętać, że telefon musi być skonfigurowany do trybu Bluetooth. Niektóre telefony, (np. Motorola E1000) wymagają zaznaczenia opcji "Znajdź mnie".



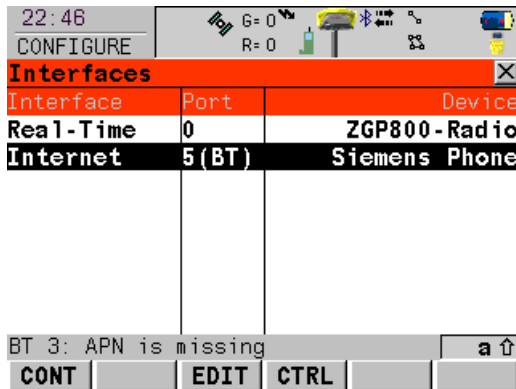
Wybierz odpowiednie urządzenie Bluetooth

Kiedy będzie trzeba wpisać kod w urządzeniach należy podać ten sam kod w telefonie jak i w GPS np. 0000

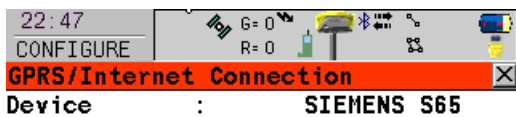
Wybierz „Kontynuuj”

## Połączenie internetowe

Konfigurowanie telefonu do połączenia z Internetem



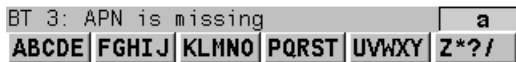
Wybierz „CTRL” (F4)



Wpisz APN (np. [www.plusgsm.pl](http://www.plusgsm.pl))

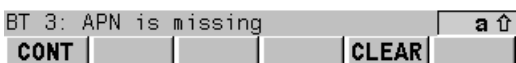
Wybierz „Kody”

APN : gprs.swisscom.ch  
(cont) : -----



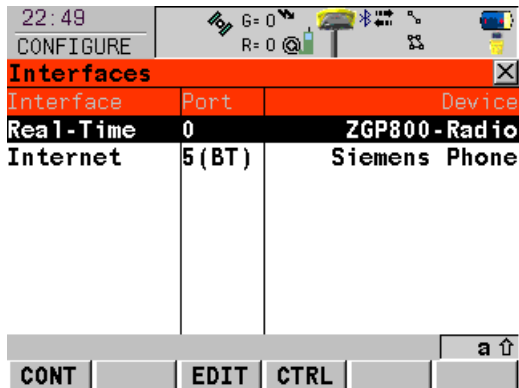
Jeśli karta SIM posiada PIN należy go wpisać, jeśli nie posiada to zostawić pola puste

Powinien się pojawić symbol „@”w górnej części ekranu.



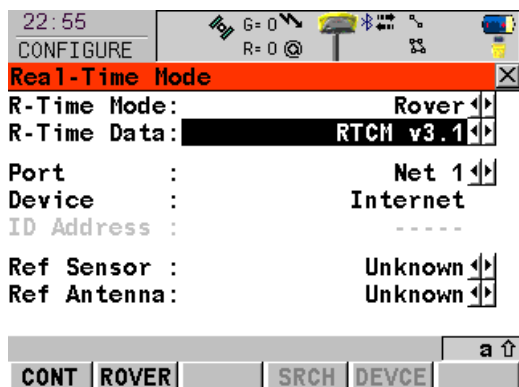
## Porty transmisji danych

Ustawienia portu wymiany danych przez Internet.



Wybierz „Real-Time”

Wybierz „Edytuj”



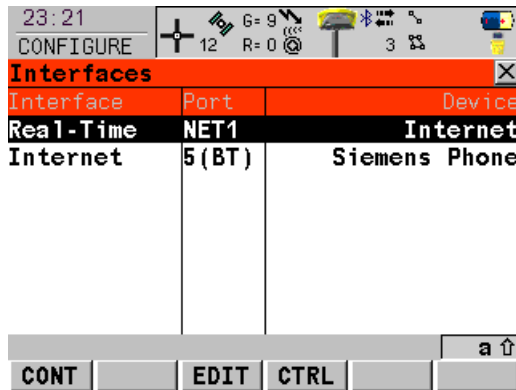
Wybierz format otrzymywanych poprawek (najczęściej RTCM v3.1)

Wybierz port sieciowy np. NET1

Wybierz „Kontynuuj”

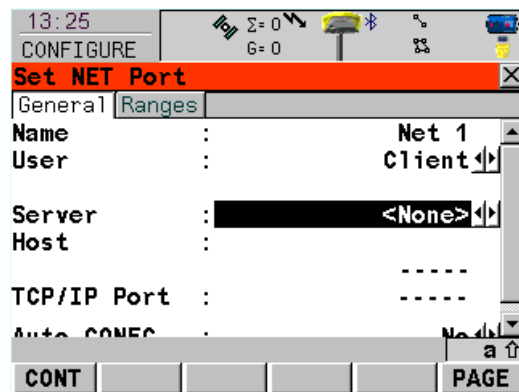
## Połączenie z serwerem

Ustawienie portu sieciowego

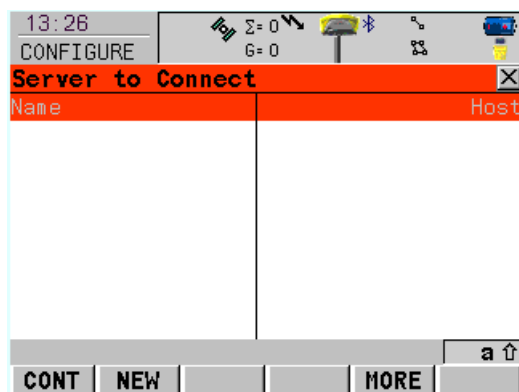


Wybierz "Real-Time"

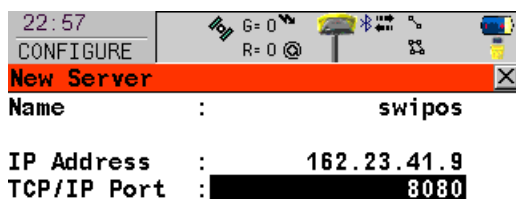
Wybierz „CTRL” (F4)



Wybierz serwer – „Enter”



Wybierz „Nowy” (F2)



Wybierz nazwę serwera, np. ASG

Wpisz jego adres IP (91.198.76.2) oraz port TCP/IP (np. 8080)

## Poprawki RTK

Połączenie do serwisu NTRIP w celu otrzymania poprawek RTK

22:57  
CONFIGURE

**New Server**

Name : swipos

IP Address : 162.23.41.9

TCP/IP Port : 8080

Wybierz „Real-Time”

Wybierz „Edytuj”

STORE

22:55  
CONFIGURE

**Real-Time Mode**

R-Time Mode: Rover

R-Time Data: RTCH v3.1

Port : Net 1

Device : Internet

ID Address : -----

Ref Sensor : Unknown

Ref Antenna: Unknown

Wybierz „Rover” – odbiornik ruchomy (F2)

CONT ROVER SRCH DEVCE

23:18  
CONFIGURE

**Additional Rover Options**

General NTRIP

Accept Ref : Any Received

Ref Stn ID : 0

Ref Network : VRS

Send User ID : No

User ID 1 : 1235068

User ID 2 : 1235068

Zaakceptuj Ref: Pierwszy Odebrany

Wybierz rodzaj poprawek sieciowych. np. VRS

Wybierz "GGA" (F4)

CONT GGA PAGE

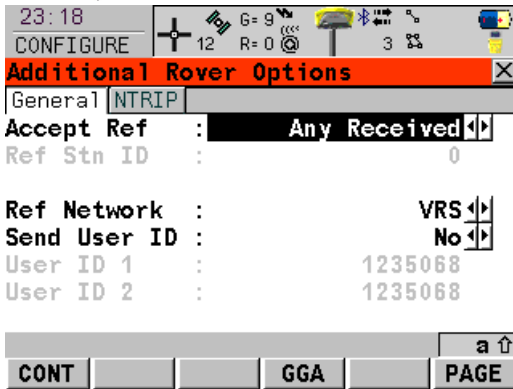
23:18  
CONFIGURE

**Send GGA NMEA**

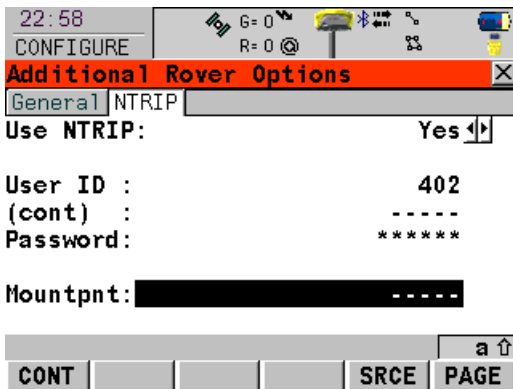
GGA Position : Automatic

Pozycja GGA: Automatyyczna

Wybierz „Kontynuuj”



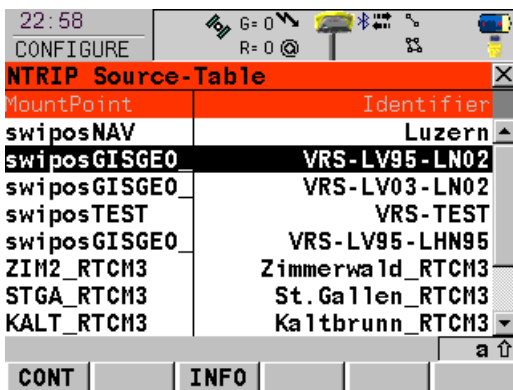
Wybierz NTRIP strona F6



Use NTRIP: TAK

Wpisz swój login i hasło otrzymane z serwisu ASG-Eupos

Wybierz „Szukaj: (F5)

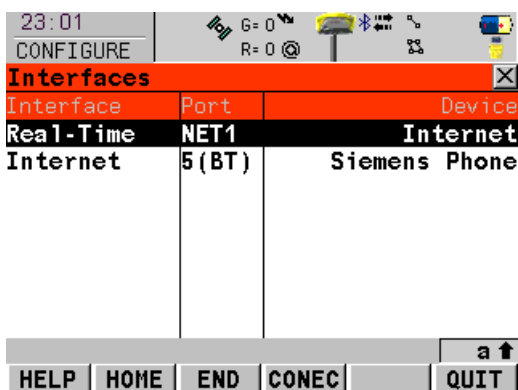


Wybierz rodzaj dostępnych poprawek z listy, „INFO” F3 służy do podejrzenia ustawień.

Wybierz „Kontynuuj”

Wybierz „Kontynuuj”

Wybierz „Kontynuuj”



Łączenie i rozłączenie

Wybierz „Shift” a potem „Connect” (F4)

**Wszelkie prawa zastrzeżone. Zabrania się kopiowania materiałów bez zgody autora.**

Piotr Koperski

Kierownik ds. technicznych

„Szwajcarska Precyzja” s.c.

Ul. Inowłodzka 5, 03-237 Warszawa

tel. (22) 811 01 75, tel/fax (22) 811 31 57

<http://www.szwajcarskaprecyzja.pl/>

